

NÎÈVRE EN BOURGOGNE
DE L'ART DE L'AIR

LORMES

BALADE HISTORIQUE
A TRAVERS UN LABYRINTHE DE GRANIT...



Lormes est une perle dans un écrin de granit que nous vous invitons à découvrir au travers de cette balade concoctée par l'équipe de l'Office de Tourisme. Cette proposition originale s'adresse à tous : habitants, touristes, jeunes et anciens. Elle vous permettra de mieux apprécier une cité qui regorge de trésors parfois cachés.

Rencontre avec l'Histoire, anecdotes, points de vue enchanteurs, Lormes s'offre à vous !

Bonne et joyeuse balade !

*Fabien Bazin
Maire de Lormes
Conseiller général*



**Office de Tourisme Intercommunal
Morvan des Lacs**

5, route d'Avallon-58140 LORMES
Tél. : 03.86.22.82.74 Fax. : 03.86.22.88.21
E-mail : ot.morvandeslacs@wanadoo.fr
www.morvan-des-lacs.com

1- La rue de la Maladrerie

Avant de partir, à droite de l'Office de Tourisme, vous pouvez observer la rue de la Maladrerie. En cette rue fût fondée au XII^{ème} siècle (1177) la Léproserie (un hospice public) de Saint-Lazare, d'où le nom actuel de la rue.



➔ + 30 min

En continuant à descendre la rue de la Maladrerie en direction de la Justice, vous arriverez au mont de la Justice. Les sentences criminelles du baillage de Lormes-Chalon s'exécutaient ici. En 1754, deux hommes y furent roués vifs pour avoir tué une femme, volé et brûlé l'église de Pouques-Lormes. Sur le Mont une table d'orientation ainsi qu'une table de lecture de paysage déchiffrent la vue qui s'offre à vous.

A 50 m après l'Office de Tourisme, remontez la rue du panorama.

2- L'hôpital

L'hôpital local à votre droite s'est installé ici en 1826 sur l'emplacement de l'ancienne gendarmerie. Il partageait, à cette époque, ses locaux avec une école de filles tenue par les soeurs de la Charité chrétienne de Nevers. La chapelle de l'hôpital est parfois encore ouverte.

3- Les Promenades



Depuis 1832, cette allée de 130 m bordée d'ormes (d'où le nom du bourg) fut un champ de foire pendant 130 ans. A la foire annuelle du lundi de pentecôte se déroulait « La Louée ». Elle permettait aux différents journaliers de se « vendre » pour différents travaux : les bergers se distinguaient avec un flocon de laine au chapeau, les moissonneurs un épi de blé dans la bouche, les charretiers un fouet autour du cou...

Au XIX^{ème} siècle, Lormes était l'une des plus grandes places de foire du Morvan.



A 10 m en montant en direction de l'église, tournez à gauche, rue du puits. En descendant vers le cours du 11 novembre (Promenades) vous pourrez observer le double puits rare en granit.



4- Le Buste d'Henri Bachelin



Il fût sculpté en 1976 par Georges Sirdey, en granit et bronze.

Henri Bachelin (1879-1941), né à Lormes, est l'auteur de romans, nouvelles, contes dans lesquels il évoque la vie des petites villes nivernaises. En 1918, il obtient le prix Femina pour son roman Le Serviteur où il évoque, entre autre, la foire de Lormes.



En remontant rue de l'église, situé sur votre droite, se trouve un autre puits, rue du panorama.

Il s'agit d'un puits à double ouverture. On raconte qu'il était séparé en deux car autrefois les moines venaient chercher l'eau d'un côté et ne pouvaient ainsi voir les femmes qui venaient chercher l'eau de l'autre côté.



5- L'église Saint-Alban

L'église à l'origine du XII^{ème} siècle a été peinte par le célèbre Camille Corot, un habitué de scènes du Morvan.

Reconstruite en 1865 et 1867 elle est dotée de 36 vitraux réalisés par le maître verrier de Tour Lobin.

L'église possède 82 chapiteaux illustrant une tendance, à cette époque, imiter l'art et l'architecture médiévaux.



Devant l'église, profitez du point de vue qui s'offre à vous avec à votre droite le Bazois Corbigeois (terres calcaires) et à votre gauche (vers la canon) les montagnes noires du Morvan (terres granitiques).

6- Le canon

Ce canon en fonte datant de 1824 serait à Lormes depuis la révolution de 1830. Il est braqué sur la ligne bleue des Vosges.

Redescendre rue des Buis et prendre à droite jusqu'à la place.

7- La place des Dames de Lormes

Le Lundi de Pâques 1591, pendant que les hommes étaient à la fête de Corbigny, Champonnier, gouverneur de Clamecy, sur ordre du Duc de Nevers, espérait s'emparer d'une ville sans défense. Mais c'était sans compter sur le courage des femmes qui montèrent sur la brèche et lancèrent des pierres accompagnées de cendres chaudes et d'eau bouillante.

Les hommes revinrent dans la nuit et purent prendre le relais. Louis XIII pour honorer le courage des Dames de Lormes, porta un décret ordonnant qu'à la procession commémorative de Pâques les femmes précéderaient les hommes.



Remarquez sur cette place une chaumière style XVIII^{ème} accolée à une maison bourgeoise du XIX^{ème} siècle.



A droite de la chaumière, prendre la rue de la Chaise aux Dames.



Dans cette rue, vous pouvez constater que Lormes a été bâtie essentiellement en granit dont une grande partie provenait de son importante carrière située route d'Avallon. L'extraction et la taille d'un granit de bonne consistance occupaient de nombreux carriers et « granitiers » (tailleur de granit). Ceci explique la qualité des constructions, des maçonneries et des pierres taillées que l'on peut observer dans la ville.



En bas de la rue de la Chaise aux Dames, prendre à gauche rue des Moulins.

8- Le Quartier des Moulins

Au XIX^{ème} siècle, les moulins, transformés aujourd'hui en habitation, étaient en pleine activité. Le moulin fût le premier agent d'industrialisation du Morvan jusqu'en 1945.

A la fin du XIX^{ème} siècle les moulins de Lormes n'étaient pas encore des entreprises commerciales : les meuniers n'achetaient pas le grain pour le moudre et en vendre la farine ; ils meulaient le grain que leur apportaient les paysans et prélevaient une part de la farine produite en rémunération de leur travail.

Pendant la période du flottage du bois, les meuniers étaient dédommagés car le bief était réservé pour apporter du courant et ainsi transporter les bûches.



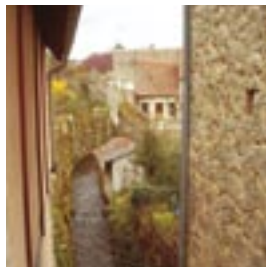
➔ + 30 min

Vous pouvez suivre le panneau qui indique les Gorges de Narvau, site naturel classé (cascade, grotte et chemin de randonnée). La digue des Gorges fût construite en 1897 pour produire de l'électricité.



Avant de traverser la route pour rejoindre la **rue du vieux Château**, remontez un peu la **rue pavée du moulin** et vous verrez un

ancien abreuvoir accolé d'un lavoir.



Après avoir traversé la route de Narvau, montez en face la rue du Château.

A votre gauche, une vue plongeante sur l'Auxois



Prenez à droite et vous entrez dans la **rue de la Creuse**.

9- La rue de la Creuse

C'est un ancien quartier populaire composé de petites maisons. A la croix en bois, vous avez une vue sur l'église et le quartier des moulins.



Vous pourrez apercevoir une ancienne pompe à eau, rue de la Creuse et plus haut, dans la même rue, une petite maison avec cul de four en face d'une croix de chemin.



Au bout de la rue de la Creuse, prenez à gauche dans la rue Saint-Jacques

10- La Maison Dieu, rue Saint-Jacques

Dans cette rue un établissement religieux (non-localisé) recevant les pèlerins fut construit en 1177 par les barons de la ville.



Avant d'arriver à la poste, remarquez **à votre droite** un très bel ouvrage de ferronnerie et de granit : fontaine avec sa pompe, pierre taillée, chasse-roue...



➔ + 30 min

Remontez la rue de la Croix Châtain, une des plus longues de Lormes, vous y verrez une grosse maison bourgeoise qui appartenait dans les années 1950 à un propriétaire d'usine des biscottes « Exona ». Il était surnommé le marquis de la biscotte.

Une croix se situe presque à la fin de la rue, montée sur un ancien chapiteau de l'église romane Saint-Alban et récupérée à sa destruction.

11- La Poste

La poste actuelle fut autrefois l'école des filles. La malle poste (XVIII^{ème} siècle) se situait en face. Elle était l'établissement de poste avec l'écurie pour les chevaux et les diligences qui acheminaient le courrier. D'abord transformée en hôtel elle sert aujourd'hui de locaux à une agence immobilière.



➔ + 30 min

Avant de vous engager dans la rue du pont national, vous pouvez aller jusqu'à l'étang du Goulot utilisé pour le flottage du bois. Les lâchers d'eau des étangs permettaient de gonfler les ruisseaux dont le but était de faire « flotter » les bûches. Ainsi de 1550 à 1850, le Morvan a « chauffé Paris ».

A l'étang du Goulot était également située la gare du tacot qui effectuait la ligne Corbigny- Saulieu, en activité de 1907 à 1939.



Prendre à gauche la **rue du pont National**.



Observez le bel ensemble : pigeonnier-lavoir et porte de jardin construit en moellons et pierres taillées en granit.



À votre droite, une ancienne maison « dans son jus » avec sa porte en bois cloutée et entourée d'un magnifique arc cintré en granit taillé.

Tournez à la première rue à gauche, **rue du pont.**

12- *Le Lavoir*

Sur le ruisseau Auxois, un petit lavoir est caché, il faut entrer dans cette ruelle pour l'admirer.



Prendre maintenant la première à gauche.

13- *La Tour aux Loups*

(rue du vieux Château)

Dernier témoin d'une des 21 tours des remparts de Lormes, construit au XIII^{ème} siècle, il ne reste aujourd'hui que quelques pierres.



Prendre la **rue du vieux Château puis à droite, la **rue Notre-Dame**.**

14- La vue sur le vieux Château



A la place des deux grandes bâtisses, rue Notre Dame, était en place le premier château de la baronnie de Lormes-Chalon, brûlé et reconstruit à deux reprises entre le XV^{ème} et le XIX^{ème} siècle.

Cet oratoire fut desservi jusqu'en 1790 par un prêtre forain dont le bénéfice était à la collation des comtes de Château-Chinon.

Notez la belle vue sur les jardins terrasses et les toits.

15- La chapelle Notre Dame

Cette chapelle du XVI^{ème} siècle est le vestige de l'ancienne forteresse du château féodal. Son entrée est surmontée d'une niche contenant la chapelle Notre-Dame.



Revenir et traverser la rue du Pont National pour prendre en face la Montée de la Chaumaille.



Très belle vue à votre gauche ainsi que sur divers détails de granit taillés.

Prendre à gauche le boulevard de la Chaumaille.



16- Le boulevard de la Chaumaille

En marchant sur ce boulevard vous suivez les anciens remparts du village construits au début du XIII^{ème} siècle avec 21 tours et des fossés profonds.

Ces fortifications commençaient à la porte Saint-Alban avec pont levis et tour de guet. La disparition des portes Saint-Pierre, Saint-Jacques et Fouron débuta en 1412



lorsque la ville fût prise par les Armagnacs.



Ancien couvent ou
gendarmerie.



A droite vous arrivez place des Roches.

17- La place des Roches

Cette place est un ancien lieu de foire (à l'époque un jeudi sur deux avec les promenades). Il subsiste encore la bascule du XIX^{ème} siècle totalement rénovée. Le Morvan est un pays d'élevage et c'est ainsi que l'on pesait les bêtes. Sont réunies aujourd'hui autour de cette place la caserne des pompiers, la cité des enfants et l'école maternelle où se tenait autrefois l'école des garçons.



Si vous continuez route de Brassy, vous pourrez admirer un lavoir rénové par le peintre Belge, Jean Deroubaix.

A gauche prendre la rue du Pré-Audon.

18- Le lavoir du Pré-Audon

Sur le parking Vauban, ce lavoir qui fait partie du patrimoine rural du Morvan a été rénové récemment.



En sortant en bas du parking Vauban, sur la rue des Portes, quelques détails architecturaux intéressants.

Descendez vers la place de la mairie (place François Mitterrand).



19- La Mairie

L'hôtel de ville date de 1839, sa façade est d'inspiration néo-renaissance, le premier étage d'inspiration grecque.

Avant l'incendie de 1944, l'ensemble, dont la partie gauche abritait une horlogerie, était parfaitement symétrique; le toit était surmonté d'un clocheton provenant de la porte Saint-Alban.



La fête Dieu était une procession qui partait depuis l'église par la rue Paul Barreau et arrivait sur la place. Les enfants marchaient devant en semant des pétales de roses.



Levez les yeux sur la place. De nombreux ouvrages de ferronneries vous regardent.



20- Le Marché couvert

Le marché couvert date de 1930, depuis plus de 100 ans le jeudi est le jour de marché à Lormes. De 1930 à 1960 ces locaux ont abrité les bains-douches, occupés aujourd'hui par le bureau du Festival de la Chanson Française.

L'anecdote raconte que la patronne de l'établissement des bains-douches interdisait aux clients de se peigner afin de ne pas boucher les tuyauteries.

De la place, **remontez vers l'Office de Tourisme par la rue Paul Barreau.**



21- La rue Paul Barreau

En remontant la rue Paul Barreau, vous pourrez remarquer les enseignes des commerçants confectionnées par le maître-verrier de Lormes ainsi qu'une pompe à essence des années 1960.

Vous voici revenu devant l'Office de Tourisme qui vous propose tout au long de l'année une boutique de produits du terroir et d'artisanat.





Rue de la Creuse, Lormes

.....

.....

.....

.....

.....

.....

.....

.....

.....

.....

.....

.....

.....

.....

.....



Vue de Lormes

.....

.....

.....

.....

.....

.....



Cascade des Gorges de Narvau



LORMES



Conception-réalisation : Ph Hoeltzel, A-S Monin / ITALIC IMPRESSIONS - AUXERRE -
 Crédits photo : J-L Biery (cartes postales), OT Lormes, Ph Hoeltzel
 Remerciements : M. Labbé, J-L Biery, J Waffard